



南昌应用技术师范学院

Nanchang Normal College Of Applied Technology

(原江西科技师范大学理工学院)

国标代码: 13440 江西省报考代码: 8313

2022招生简章

2022 ADMISSIONS GUIDE

明理致用
明德至善



学校网址: www.nncat.edu.cn

资助政策咨询电话: 0791-87365818

咨询QQ: 2717561841

纪检电话: 0791-87365810

传真: 0791-87365800

学生咨询电话: 0791-87837234 0791-87837235

0791-87837230 0791-87837225

地址: 江西省南昌市红谷滩新区明月山大道1599号

邮编: 330108

办学许可证号: 教民 036011300000118

学院法定代表人、办学许可证查询地址:

<http://www.jxedu.gov.cn>



学校微信公众号



招生办微信公众号

校训: 明理致用 明德至善

- ▶ 全日制普通本科高校 (民办)
- ▶ 民办师范类本科院校

● 学校简介 SCHOOL PROFILE

南昌应用技术师范学院，是由江西田园投资置业有限公司举办的以工学为主，教、管、理、文、经等多学科专业协调发展的一所民办师范类本科院校。学校前身为2001年创办的江西科技师范大学理工学院，于2021年2月经教育部批准（教发函〔2021〕31号），由独立学院转设为独立设置的本科院校，并更名为南昌应用技术师范学院。



● 办学定位 SCHOOL POSITIONING

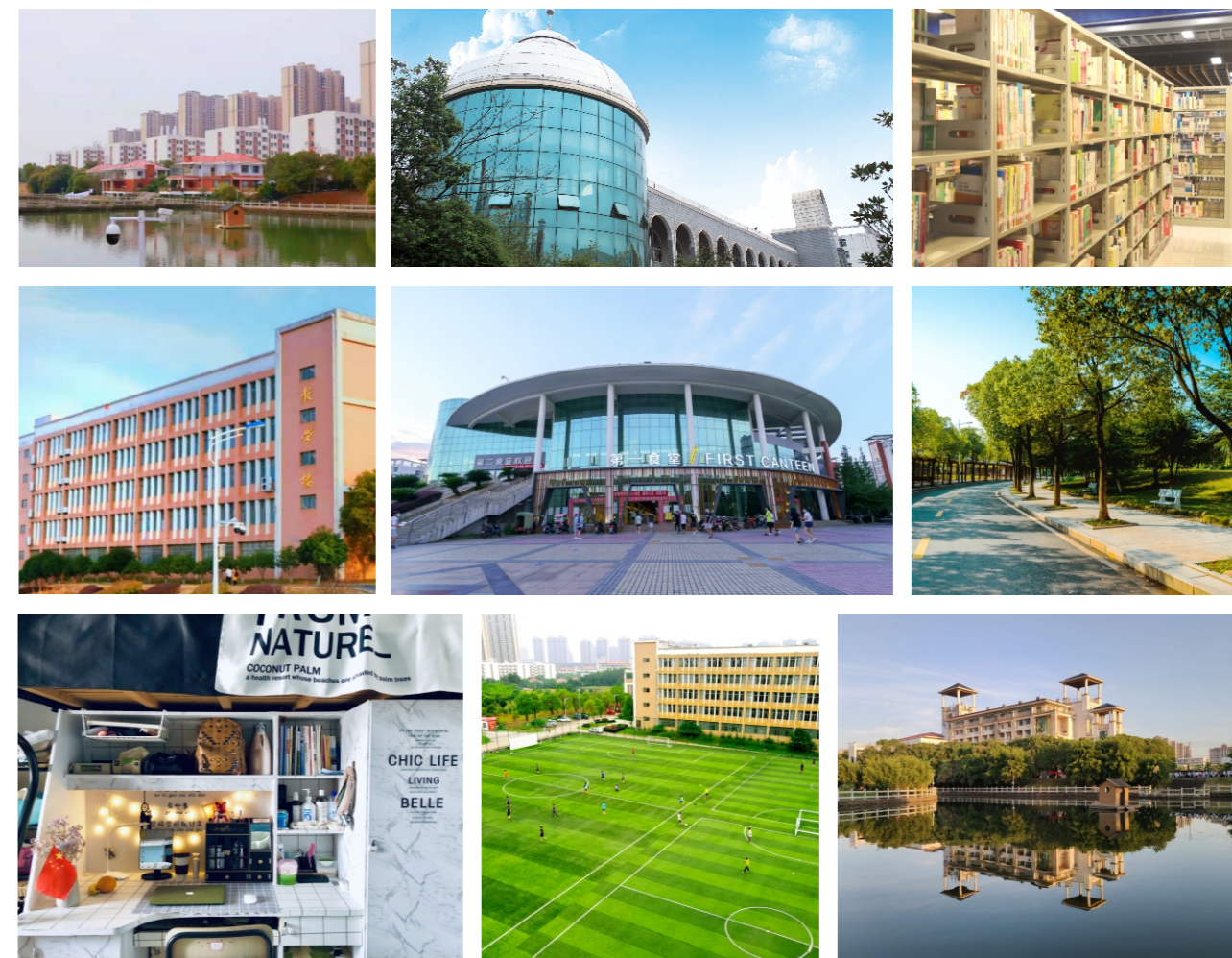
坚持质量立校、人才强校、人文塑校的发展理念，以教师教育和应用型人才培养为主线，打造具有鲜明师范底色、职教特色的国内有影响的职业技术师范院校。

● 发展目标 DEVELOPMENT GOALS

坚持“德技双修，知行合一”的办学理念，以立德树人为目标、以工匠精神为指导、以职业技术为核心、以校企合作为路径，培养高素质技术技能型中等职教师资、普教师资和工程师。立足江西，辐射全国，服务中等职业教育和区域经济社会发展。实施“产教融合、校企合作、工学结合”和“双基地、双导师、双实践、双证书”应用型人才培养模式。建设具有鲜明职教特色的多学科专业协调发展的技术师范大学。

● 办学条件 SCHOOL CONDITIONS

学校坐落于南昌市红谷滩区，九龙湖核心地段，东临赣江，毗邻高铁南昌西站，地铁4号线近在咫尺，交通便利，环境优美，教学和生活配套设施齐全。学校占地约600亩，建筑面积15.52万平方米，教学仪器设备值3007万元，多媒体教室120余间，实训场所集专业实验、理实一体化课程教学、技能训练、应用技术创新和创新创业“五位一体”。还建有多功能图书馆、标准足球场、室外塑胶篮球场、网球场、排球场、综合体育馆、学生食堂、校医院等。学生宿舍为四人间，配有空调、热水器、洗衣机及直饮水机等。



招生专业 ENROLLMENT MAJOR

南昌应用技术师范学院2022年招生专业

序号	所属学院	层次	专业代码	专业名称	学科	学制	学费
1	电子信息工程学院	全日制本科	080701	电子信息工程	工学	四年	16500
2	电子信息工程学院	全日制本科	080901	计算机科学与技术	工学	四年	16500
3	电子信息工程学院	全日制本科	080902	软件工程	工学	四年	16500
4	经济与管理学院	全日制本科	020401	国际经济与贸易	经济学	四年	16500
5	经济与管理学院	全日制本科	120901K	旅游管理	管理学	四年	16500
6	经济与管理学院	全日制本科	120204	财务管理	管理学	四年	16500
7	经济与管理学院	全日制本科	120213T	财务会计教育	管理学	四年	16500
8	经济与管理学院	全日制本科	120904T	旅游管理与服务教育	管理学	四年	16500
9	经济与管理学院	全日制本科	120803T	跨境电子商务	管理学	四年	16500
10	教育学院	全日制本科	050201	英语	文学	四年	16500
11	教育学院	全日制本科	050201	英语(师范)	文学	四年	16500
12	教育学院	全日制本科	070101	数学与应用数学(师范)	理学	四年	16500
13	教育学院	全日制本科	050101	汉语言文学(师范)	文学	四年	16500
14	教育学院	全日制本科	040107	小学教育(师范)	教育学	四年	16500
15	体育与艺术学院	全日制本科	130502	视觉传达设计	艺术学	四年	21000
16	体育与艺术学院	全日制本科	130503	环境设计	艺术学	四年	21000
17	体育与艺术学院	全日制本科	040201	体育教育(师范)	教育学	四年	21000
18	马克思主义学院	全日制本科	030101K	法学	法学	四年	16500
19	马克思主义学院	全日制本科	030503	思想政治教育(师范)	法学	四年	16500

学生退学退费严格按照《江西省民办高校学生退学退费办法》相关规定执行。

账户信息 户名 南昌应用技术师范学院
开户行 中国农业银行股份有限公司南昌九龙湖支行
账号 14318101040062039

其他收费项目 OTHER CHARGES

一、代收费项目标准(自愿缴纳)

序号	项目名称	内容	缴费标准	依据
1	学生教材费	本科生四年仅于大一、大二收1000元/人, 共计2000元; 专升本学生两年仅第一年收取1000元/人 毕业前根据使用教材情况做结算多退少补	1000元/学年	
2	生活用品	第一学期一次性收费, 包括: 盖被、垫被、被套、床单、枕芯、枕套、竹席、线毯、水桶、脸盆	330元/人	
3	军训服装费用	帽子、军训鞋、军训衣服(含短袖)	100元/人	
4	新生体检费	所有专业	70元/人	一次性收取, 赣教艺体字【2011】32号《关于规范全省大中学校学生健康体检项目及费用标准的通知》
5	保险费	所有专业	40元/学年/人	保险公司学平险价格, 一次性收四年
6	空调使用费	所有专业	200元/学年/人	寝室空调使用费(电费共同落实分担)
7	空调押金	该项费用待毕业时如空调及配件仍未人为损坏金额退还	100元/人	

二、2022级住宿费标准(元/学年/生)

项目	主要设施	收费标准
住宿费	宿舍4人间, 含公摊约30平米每间(实际22.44平米每间), 房间内包括独立卫生间、独立阳台、上床下柜, 宿舍配有空调、洗衣机、直饮水机、洗澡热水等	1800元/学年

三、服务型收费相关标准(自愿缴纳)

项目	使用费(及时发生及时收取)	依据
热水	0.06元/升	自助服务, 直接向第三方缴纳
直饮水	0.3元/升	
洗衣机	1元单脱水、2元快速洗、3元标准洗、4元加强洗	
烘干机	3.5元/30分钟、5元/60分钟、7元/90分钟	
打印机	黑白0.3元/张、彩色1元/张	
共享充电宝	1.5元/30分钟	
网络使用费	市场价自行办理	
学生宿舍电费	0.62元/度	国家电网

奖助学金 CONTACT LIST

学校秉承“一切为了学生, 为了学生一切, 为了一切学生”的服务理念, 坚持扶贫与扶志相结合, 坚持助学与筑梦相结合, 形成了以国家助学贷款和国家奖助学金为主体, 以勤工助学、学费减免、困难补助、社会资助等为辅助的多元多渠道资助体系, 具体管理办法和实施细则将在学校招生信息网公布。

- 国家奖学金**
 - 资助对象: 高校全日制普通本专科(含第二学士学位)二年级(含)以上在籍在校生中特别优秀的学生。
 - 奖励标准: 每年8000元/人。
- 国家励志奖学金**
 - 资助对象: 高校全日制普通本专科(含第二学士学位)二年级(含)以上在籍在校生中品学兼优的家庭经济困难学生。
 - 奖励标准: 每年5000元/人。
- 社会助学金**
 - 学校通过各种方式和渠道, 积极争取社会资金资助家庭经济困难学生及在校表现优秀学生。
- 生源地信用助学贷款**
 - 资助对象: 家庭经济困难的高校全日制普通本专科学生(含第二学士学位)。
 - 资助标准: 每生每年贷款额度最高不超过12000元。
- 国家助学金**
 - 资助对象: 高校全日制普通本专科(含第二学士学位)在籍在校生中的家庭经济困难学生。
 - 资助标准: 平均每生每年3300元, 可分为4400元、3300元、2200元三个档次。
- 学业奖学金**
 - 资助对象: 在校大学生中综合素质优秀的学生。
 - 奖励等级: 学业奖学金分为一、二、三等奖, 分别占学生人数的3%、6%、16%。
 - 奖励标准: 一、二、三等奖奖励金额分别为每年1000元/人、600元/人、300元/人。
- 新生贫困资助**
 - 资助对象: 当年报到的统招和专升本新生中家庭经济困难的学生。
 - 资助标准: 新生专项助学金分为一等、二等、三等、四等和五等助学金, 分别为10000元/人、6000元/人、4000元/人、2000元/人和1000元/人。
- 校内勤工俭学**
 - 资助对象: 在校大学生中家庭经济困难的学生。
 - 资助标准: 设置教师助理、图书馆助理, 机房管理员助理等岗位, 岗位工资300-600元/月。
- 服兵役高等学校学生国家教育资助**
 - 资助对象: 对应征入伍服义务兵役、招收为士官、退役后复学或入学的高等学校学生, 实行学费补偿或国家助学贷款代偿和学费减免。对通过全国统一高考或高职分类招考方式考入普通高等学校的全日制在校自主就业退役士兵学生实行学费减免。
 - 资助标准: 学费补偿、国家助学贷款代偿和学费减免金额, 每生每年最高不超过12000元。全日制在校退役士兵学生全部享受本专科生国家助学金, 每生每年3300元。

师资队伍 TEACHING STAFF

现有专兼职教师300余人，其中硕士及以上学历教师占比超过80%，具有行业企业工作经历的“双师”素质教师占比超过35%，拥有一批具有丰富教学科研经验的高级职称教师，其中教育部教学指导委员会1人，省级人才专家1人。学校还聘请了一批国内知名专家、学者及专业技术人员、高级管理人员为客座教授或兼职教师。



部分名师介绍

陈忠

男，教授，MIB导师、金融专硕导师、MPA导师，工商管理在读博士。教育部高等学校经济与贸易类专业教学指导委员会委员、开放型经济与贸易研究中心主任、中国国际贸易学会理事。研究方向：国际服务贸易、国别经济比较、国际营销与供应链管理。代表性科研成果30项、教研项目27项、科研项目14项、省级教学科研获奖5项。任教育部教学指导委员会委员，经济与管理学院学科带头人。

刘一书

男，博士，教授，硕士研究生导师，省级高层次人才，主要研究方向为数字营销、数字经济，现任南昌应用技术师范学院国际经济与贸易专业带头人。具有10年的海外求学和工作经历，曾主持省部级课题8项，发表核心及以上级别文章15篇，主持省级一流课程1项，是一名在教学上严谨、科研上具有探索精神的教师。现任经济与管理学院学科带头人。

王斌

男，中共党员，三级教授，江西省高校“德育工作骨干教师”、“思想政治理论课教学名师”，江西省高校体育教育品牌专业、特色专业带头人、高校篮球教学团队主持人，主持完成省级项目9项，发表著作10篇，发表论文数十篇。现任艺术与体育学院学科带头人。

宋秀峰

男，1967年5月生，副教授，MIB导师，史学博士。中国国际贸易学会常务理事、中国国际贸易学会国际贸易实务教学委员会副主任委员、全国高校外贸单证岗位技能大赛组委会秘书长、福建省对外经济贸易学会副秘书长、福建省外贸单证服务行业协会副会长、福建省商务厅特聘行业专家、福建省贸促会法律支援平台专家、福建省涉外商事法律服务专家（福建省贸促会）、中国贸促会法律调解中心商业行业分中心调解员。研究方向：国际货运代理、国际贸易、近现代经济史等。主持省级以上科研项目20余项，获中国国际贸易教学成果获奖5项、指导学生参加全国获学科竞赛奖多项。现任教育管理学院学科带头人。

朱喜顺

男，副教授，湖北大学数学统计学院基础数学专业毕业，南昌大学机械工程学院机械电子工程专业博士在读。主持江西教育厅科技计划课题1项，并以优秀结题，参与江西科技厅自然科学基金项目1项；在《Finite Field and their Application》等国际国内期刊发表论文10余篇，其中中文核心期刊CSCD1篇，EI期刊（会议）检索4篇，SCI检索8篇；参与编写教材2部；具有丰富的一线教学经验，较为深厚的专业知识和较强的科研能力。现任电子与信息工程学院学科带头人。

邹水龙

男，教授/网络工程师，南昌大学计算机技术专业毕业，江西省职业教育信息技术应用专业委员会专家委员等。荣获主讲教师、优秀教师、最受学生欢迎、先进个人、优秀指导教师等校级以上荣誉称号20余项；在《JOURNAL OF COMPUTERS》、《南昌大学学报（理科版）》等国际国内期刊发表论文20余篇，其中中文核心期刊3篇、EI期刊（会议）检索2篇、ISTP检索4篇、CSSCI期刊1篇；主编（参与）教材6部；其中江西省教育厅科技计划课题2项（主持）、省教改课题2项（主持）；授权实用新型专利5项。江西省智能楼宇网络重点实验室培育基地项目主要参与者、南昌市VR创新开发与应用重点实验室等。具有丰富的一线教学管理经验，较为深厚的专业知识和较强的科研能力。现任电子与信息工程学院院长。

姜全福

男，中共党员，副教授。主要研究方向为数学教育教学、应用数学、计算数学。现任南昌应用技术师范学院教育学院院长。近年来，主编或参编教材或专著10余部，发表学术论文20篇，其中EI、ISTP及中文核心期刊10余篇，主持、参与省级以上项目10余项。现任教育学院院长。

翁凌霄

男，中共党员，副教授，华东交通大学在读博士。参与国家重点研发计划1项；主持教育部人文交流中心项目1项，江西省教育厅科技课题2项、江西省重点新产品1项、江西省教育厅科技课题1项；编制企业标准1项，申报获批江西省重点实验室1项；获得专利5项。现任教务处处长。



教育教学 EDUCATION AND TEACHING

学校坚持落实立德树人的根本任务，贯彻德智体美劳“五育并举”的教学方针，形成了“德高为范、技高为师”的教风和“勤学、修德、明辨、笃实”的学风，围绕职业教育办学方向，坚持多学科融合发展，巩固已有本科专业，稳步发展师范类专业，全面推进职业本科专业，持续加强“双高双师”人才队伍建设，打造具有鲜明“师范底色、职教特色、应用亮色”的应用技术师范院校。通过“产教融合、校企合作”协同育人机制，培养理论扎实、技能熟练，既能在普通中学、中等职业学校担任教师又能胜任企业工程师岗位的“应用型”人才，实现就业双通道，升学有保障。



Vr创新开发与应用实验室



室外运动场



图书阅览室



校园读书角



党课培训室



供配电技术理实一体化课室



电器设备维修与电器控制课室



电工电子技能训练中心



微格实验室



网络基本技能实训室



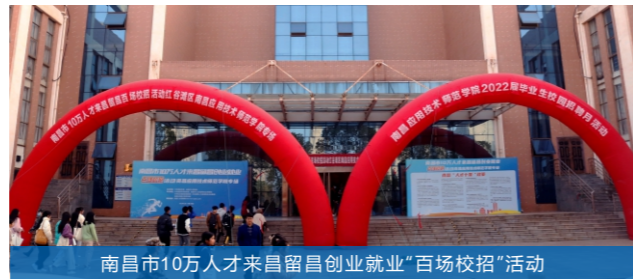
微控制器技术理实一体化实验室

◎ 校园活动 CAMPUS ACTIVITIES

学校校园文化建设始终坚持立德树人根本任务，聚焦思想引领、科学技术、创新创业、社会实践等方面，成立了文艺体育、志愿服务等类型的学生社团，并开展了系列独具特色的社团文化活动。学校以“第二课堂”为抓手，注重培养学生全面发展，引导广大师生参与“挑战杯”大学生课外学术科技作品竞赛、模拟政协提案等国家级比赛；开展校园“三走”、十佳歌手、迎新年文艺晚会等校园文化活动；鼓励学生参加暑期“三下乡”社会实践、“走进敬老院”志愿服务、寒暑假“返家乡”社会实践等志愿服务活动，营造了生动活泼、积极向上的校园文化氛围。



“飒爽英姿展风采，铅华洗尽永向前”2021级新生军训汇演暨开学典礼



南昌市10万人才来昌留昌创业就业“百场校招”活动



“奋进的中国·匠心”艺术作品展



“青春心向党 奋斗新征程”活动



南昌应用技术师范学院第一次团代会、学代会



梦幻彩虹 跑动青春



第八届全国证券投资模拟实训大赛



“我和国旗团徽合影”主题活动



预防诈骗知识宣传教育活动



“三下乡”实践团



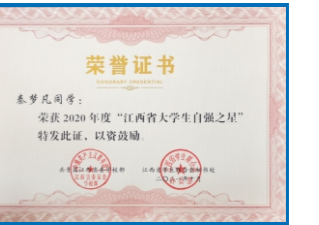
献礼祖国，欢度元旦



“永远跟党走，奋进新时代”党史学习教育暨“三下乡”社会实践成果汇报

◎ 培育成果 ACHIEVEMENTS RESULTS

学校建立了以健全人格、提升素质为目标，围绕学科专业建设，人才培养模式改革与社会实践、学科与技能竞赛、社区服务及其他实践活动相统一，“成人”教育与“成才”教育有机结合的素质拓展与创新教育体系。近年来，学校积极组织学生参加各级各类活动，取得了丰硕成果。



◎ 毕业去向 GRADUATION DESTINATION

学校高度重视学生就业，始终落实就业一把手工程，以“全程化、全员化、专业化、信息化”推动就业创业，将理论探索与就业实践相结合，逐渐形成了科学系统的就业创业指导体系。学校始终厚植师范底色，增强学生从教的职业使命感和成就感；鼓励支持学生考公考编、升学深造，同时注重校企、校地和校政合作，优化创业教育，拓宽就业市场，助力学生成人成才成长。

优秀毕业生

郭云



电子与信息工程学院土木工程专业毕业生。在校期间表现优异，曾获得一次国家奖学金，一次国家励志奖学金，四次一等奖学金，两次二等奖学金，一次优秀三好学生，两次三好学生，三次学科成绩优秀奖，毕业后录取华侨大学研究生院。**人生格言：**人生如逆水行舟，不进则退。

雷瑞洁



经济管理学院财务管理专业2021届毕业生，中共预备党员。在校期间表现优异，多次二等奖学金、三等奖学金。被评为“优秀共青团员”、“优秀共青团干部”等称号。现就职于华润三九医药股份有限公司。**人生格言：**“纵有疾风起，人生不言弃” 愿我们永远保持热爱，奔赴下一场山海。

王晶



教育学院日语专业2021届毕业生，中共党员。在校期间表现优异，曾担任17级日语班班长、学生校卫队队长、学生党员服务站学习委员；获得“优秀学生干部”、“优秀共青团员”、“优秀共产党员”“南昌警备区优秀四会教练员”等称号。现就职于中国人民解放军呼和浩特警备区。**人生格言：**路漫漫之远兮、存光、怀志、厚德、筋骨强、可起航！

程夏曦



电子信息工程学院土木工程专业2021届毕业生。在校期间表现优异，通过计算机二级考试，还曾获得一次二等奖学金，六次三等奖学金，两次优秀共青团员，成为了一名光荣的预备党员。在2021顺利考取华东交通大学研究生。**人生格言：**读书，需要耐得住寂寞。

付文莉



教育学院英语专业毕业生，毕业后考取西北师范大学外国语学院读外国语言学及应用语言学专业研究生；现就读于北京语言大学语言学系就读语言学及应用语言学专业博士。**人生格言：**相逢又告别，归帆又离岸，在“长而短”的大学时光里，请将生活过得感动一点。



王晴

经济管理学院财务管理专业2021届毕业生。在校期间成绩优异，共获得五次校级奖学金，连续三年获得“优秀共青团员”称号，先后通过计算机二级考试、普通话水平测试、英语四级和六级考试。在2021年顺利考取中央财经大学研究生。**人生格言：**人各有志，自己的路自己走。



赖秋雅

教育学院英语专业2020届毕业生，中共党员。在校期间曾担任基础教学部学生会副主席，在校期间曾获“优秀学生干部”“优秀共青团员”等荣誉称号。现就职于中共安义县纪律检查委员会、安义县监察委员会。**人生格言：**机会是留给有备的人，信心会让你加分！



李泉

艺术与体育学院体育教育专业2021届毕业生，中共预备党员。在校期间表现优异，曾获得励志奖学金、校内奖学金；被评为“优秀共青团干部”等称号。现就职于瑞金市教育局从事体育教学工作。**人生格言：**业精于勤荒于嬉，行成于思毁于随，用知识的风帆来鼓动心灵之舟，使自己迈向人生的成功之旅。



陈鑫雨

教育学院翻译专业2021届毕业生，中共党员。在校期间曾担任17翻译班班长，在校期间获得“优秀学生干部”、“优秀共青团员”等荣誉称号。现就职于河南省鹤壁市名师高徒单位英语教师岗位。**人生格言：**忙于采集的蜜蜂，无暇在人前高谈阔论。



李文定

艺术与体育学院视觉传达设计专业2020届毕业生，中共预备党员，在校期间获得二等奖学金、优秀学生干部、优秀共青团员等称号。现就职于中央档案馆中国第二历史档案馆。**人生格言：**时光如梭，稍纵即逝。人生的道路，有起有落，无须执着得失，无须顾虑太多，只要你坚定的前进，成功其实近在咫尺。

毕业生部分去向

升学考研

- | | | | |
|--|--|--|--|
| <ul style="list-style-type: none"> 清华大学 中央财经大学 中央民族大学 东北林业大学 厦门大学 南昌大学 | <ul style="list-style-type: none"> 广州大学 江西师范大学 暨南大学 中国地质大学 华南理工大学 常州大学 | <ul style="list-style-type: none"> 燕山大学 长江大学 北京工商大学 南京师范大学 华南农业大学 浙江工商大学 | <ul style="list-style-type: none"> Universiti Putra Malaysia 宁波大学 内蒙古师范大学 昆明理工大学 华南师范大学 浙江工业大学 |
|--|--|--|--|

考公考编

- | | | | |
|---|---|--|--|
| <ul style="list-style-type: none"> 江西省国家税务局 景德镇市公安局 资溪县纪委监委 都昌县公务员 崇左市人民医院 中国邮政储蓄银行 | <ul style="list-style-type: none"> 宜春市靖安县教育局 丰城市教育体育局 高安市教育体育局 兴国县教育体育局 中国联合通信有限公司 瑞金市教育科技体育局 | <ul style="list-style-type: none"> 中国石化销售股份有限公司 中交四航局珠海工程有限公司 新疆建设兵团五家渠市公安局 中国太平洋财产保险股份有限公司 赣州市南康区教育科技体育局 中国第二历史档案馆人事处 | <ul style="list-style-type: none"> 厦门合立道工程设计集团 江西省电力建设有限公司 上饶市广信区教育体育局 江西省鄱阳县教育体育局 深圳中航信息科技产业公司 国家税务总局吉水县税务局 |
|---|---|--|--|

就业创业

- | | | | |
|---|--|--|---|
| <ul style="list-style-type: none"> 凯里市人民广播电台 南昌豫轩设计有限公司 云启勘测设计有限公司 洪都建设集团有限公司 东莞市优能光电有限公司 江西省建设工程有限公司 | <ul style="list-style-type: none"> 杭州杭浙检测科技有限公司 江西易英教育咨询有限公司 江西问航教育科技有限公司 福建骏迈奔腾建筑有限公司 北京亿泽科技发展有限公司 广东腾越建筑工程有限公司 | <ul style="list-style-type: none"> 定南县路丰建筑工程有限公司 丽水市莲都区水利水电总公司 杭州杭浙检测科技有限公司 北京大成（兰州）律师事务所 上饶市领航广告传媒有限公司 中国检验认证集团厦门有限公司 | <ul style="list-style-type: none"> 内蒙古第一水文地质勘察院 北汽福田汽车股份有限公司 日立电梯（中国）有限公司 深圳市城市交通规划设计院 上海景翔实业有限公司 |
|---|--|--|---|

◎ 产教融合 INTEGRATION OF INDUSTRY AND EDUCATION

先后与诺派网络、中兴软件技术、中航证券、完美世界教育科技有限公司、广州粤嵌公司等大型企业开展了深度合作，并建立了：南昌工业工程学校、莲塘一中、新建一中等40余个校外实习实训就业基地。



▶ 诺派网络



▶ 中兴软件技术



▶ 南昌工业工程学校

